

LIVRET DE RESTITUTION



L'architecture et le paysage urbain composent notre cadre de vie. Pour s'approprier son environnement, comprendre et accepter les besoins et les usages de chacun, il est important d'apprendre à regarder ce qui nous entoure. Initier les plus jeunes à la découverte de leur environnement quotidien les aide à se construire et à développer une bonne appréhension de l'espace. Cette expérience sensible leur permet d'acquérir une culture de la ville, de porter un regard curieux sur leur environnement bâti et de se préparer à devenir des citoyens éclairés, conscients de l'importance de leur cadre de vie.

Depuis 10 ans, le Conseil d'Architecture, d'Urbanisme et de l'Environnement (CAUE) de Paris contribue à cette éducation citoyenne en proposant aux scolaires des ateliers de sensibilisation à la ville et à l'architecture.

LE PROJET DU JARDIN PUBLIC TRUILLOT

Complémentaire de l'aménagement de l'îlot Bréguet, le projet d'aménagement de l'espace Truillot vise à proposer de nouveaux équipements et de nouvelles activités aux riverains, ainsi qu'à créer une nouvelle coulée verte dans le quartier, véritable respiration dans un secteur urbain dense. Le projet comprend :



- > la construction d'une crèche de 66 places ,
- > la construction de 14 logements sociaux ,
- > la création d'un espace vert de 5600 m2 reliant le boulevard Voltaire

En 2011, la Mairie a mis en place une concertation concernant l'aménagement du futur espace vert. Un questionnaire a été diffusé auprès d'environ 15 000 habitants. Parallèlement, les associations locales et le conseil de quartier se sont fortement mobilisés pour contribuer à la définition du projet et ont transmis aux élus d'arrondissement de nombreuses propositions. La Mairie du 11^{ème} arrondissement souhaite toutefois compléter ce dispositif en impliquant davantage les publics jeunes à la démarche de concertation. L'ensemble des préconisations issues de la concertation seront compilées par la mairie d'arrondissement fin 2012 et remises au service des espaces verts pour la définition du projet d'aménagement en décembre 2012.

Afin de nourrir la démarche de concertation engagée par la Mairie du 11^{ème} arrondissement, le CAUE de Paris a associé les enfants aux réflexions sur le futur jardin public Truillot. D'octobre à décembre 2012, une classe de CE2 de l'école élémentaire Saint-Sébastien a participé à un atelier de sensibilisation à la ville et à l'architecture intitulé :

[IMAGINONS UNE PROMENADE PLANTÉE]

L'ATELIER PÉDAGOGIQUE « IMAGINONS UNE PROMENADE PLANTÉE »

Cet atelier de six séances d'une demi-journée a été l'occasion de mener, avec les élèves de Francis Planchais, une réflexion sur la place de la nature et le développement des continuités écologiques en milieu urbain. Un premier temps d'observation et de compilation de références des différents types de jardins et des usages qui pouvaient y être associés a permis aux enfants d'imaginer et de dessiner leur jardin rêvé. Ensuite, un travail de photomontage et de maquette, en groupe, a permis aux enfants de constituer un programme commun et de développer des pratiques particulières dans le jardin, à l'usage des passants, enfants et adultes.

[OBSERVER-DIAGNOSTIQUER]

La première étape de l'atelier proposait un temps d'observation et d'interrogation pour initier des réflexions et aider les jeunes à définir leur propre perception de la ville. Une promenade dans le quartier a été organisée afin de recueillir un maximum d'informations, sensibles ou objectives sur la question de la nature en ville et le site de projet. Un carnet d'exercices accompagnait la promenade afin d'utiliser les différents modes de représentations utiles à la lecture de l'espace et d'acquérir un langage commun.



Références rapportées par les élèves



Promenade d'observation dans le quartier

[PROJETER]

Le diagnostic a permis aux enfants de réfléchir à de nouveaux usages à proposer sur l'espace Truillot et d'associer, à ces nouveaux usages, des propositions d'aménagements imaginaires. Les enfants dessinent, écrivent, s'interrogent sur leurs envies, leurs pratiques et retranscrivent leurs intentions sur un photomontage de l'espace ainsi réinventé.



Jardins rêvés - Travail individuel



Dessin du sol et de sa matérialité - Travail collectif

[RÉALISER]

La dernière étape de l'atelier a consisté en la réalisation des propositions en maquette. Par groupe de quatre et à l'aide de matériaux diversifiés, les enfants ont pu mettre en volume leurs idées de programme.



Collage des matériaux du sol



Mise en volume des aménagements et du paysage



24 ÉLÈVES

=

6 PROPOSITIONS

Serine, Antoine, Tom, Roxane, Ari, Marius, Thais, Hermann, Felix, Anna, Axel,
Noémie, Roméo, Manuela, Brune, Elina, Bruce, Gaspard, Sagaaf, Amélie,
Daniel, Mathias, Claire, Camelia

Et leur enseignant Francis Planchais



LE JARDIN DES LIANES

« Le Jardin des lianes est composé d'espaces aquatiques reliés par un chemin d'eau qui va d'une entrée à l'autre. Autour de ces espaces, on marche sur des sols avec des revêtements différents pour varier les activités. »

Ari, Claire, Thais et Roxane

LES ESPACES AQUATIQUES

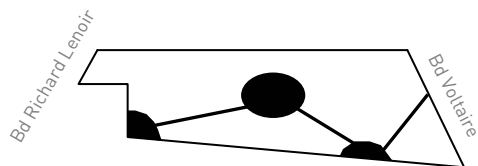
- 2 ruisseaux très longs
- 1 bassin ovale
- 1 fontaine
- 1 piscine avec 1 cascade

LE MUR

Des fleurs multicolores et des lianes colorées pendent pour pouvoir jouer à cache-cache.

LES AMENAGEMENTS AUTOUR

- 1 coin avec des tables à pois colorées pour pique-niquer.
- 1 espace réservé pour cultiver des plantes.
- Des zones de pelouse pour s'allonger et se reposer.



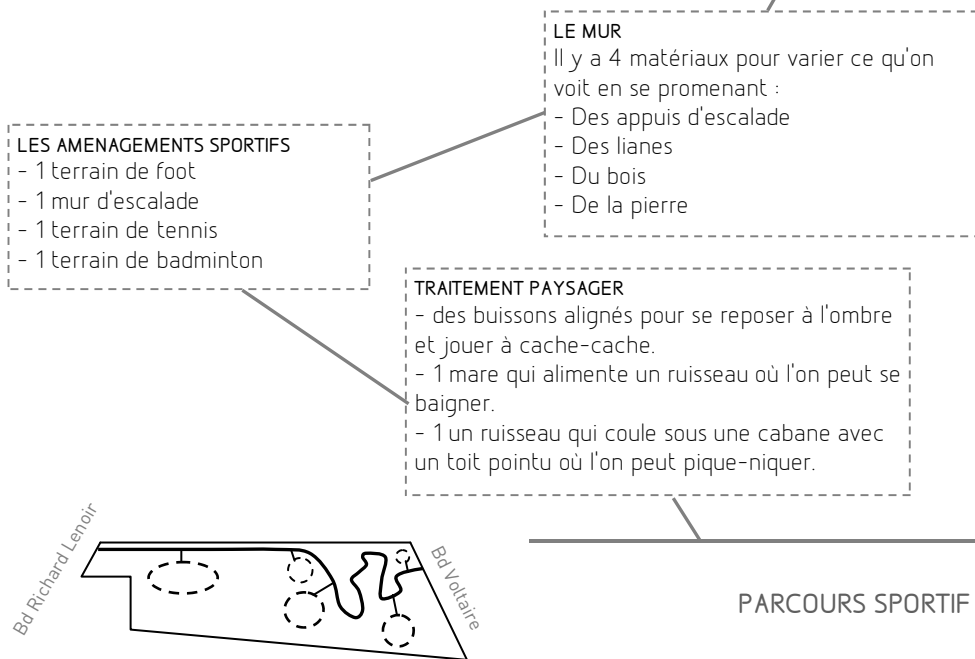
PARCOURS AQUATIQUE



LE JARDIN FORESTIER

« Le Jardin forestier propose un parcours cyclable qui permet de passer d'une aire de jeux à l'autre facilement. On peut choisir entre plusieurs terrains de sport cachés dans une forêt d'arbres hauts. »

Antoine, Noémie, Mathias et Ma-





JARDIN IMAGINAIRE AMUSANT ET MULTICOLORE

« Le Jardin imaginaire est composé d'espaces rectangulaires diversifiés qui se suivent régulièrement comme des bandes. Pour traverser le jardin, on passe par cinq espaces différents. »

Sagaaf, Axel, Serine et Tom

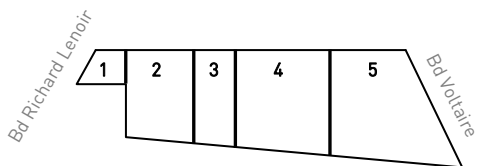
LES SEQUENCES

- Entrée Richard Lenoir = dégagée pour voir jusqu'au bout
- Forêt = ombre et arbres
- Espace détente = se reposer
- Piscine et cascade = jouer et bancs pour surveiller les enfants
- Terrain de foot = couvert pour jouer toute l'année
- Entrée Voltaire = petit bassin pour jeunes enfants

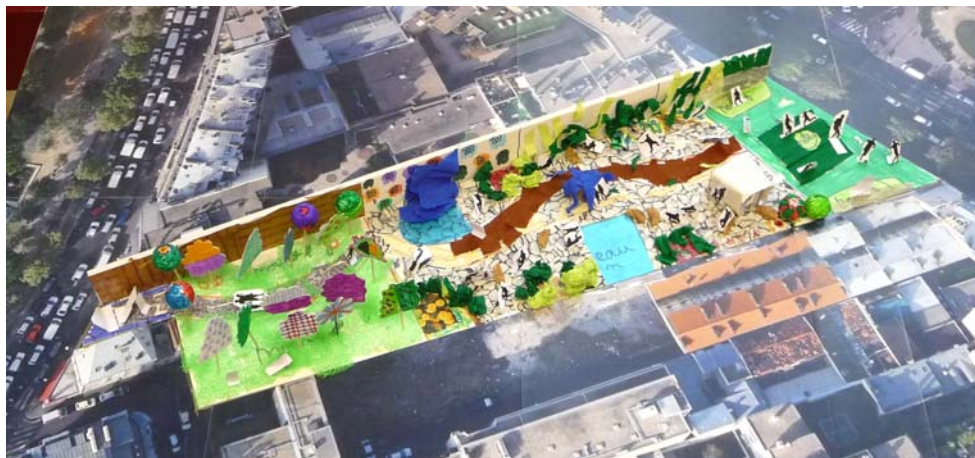
LE MUR

Il y a 3 revêtements de mur en fonction des espaces :

- Entrée et forêt = lianes et fleurs = jouer à cache-cache
- Piscine et terrain foot = pierre = pas fragile
- Petit bassin = fleurs = jolie entrée



PARCOURS SEQUENCÉ



IMAGINATION DE LA NATURE

« Le Jardin imagination de la nature invite les promeneurs à passer d'un espace très ombragé avec beaucoup d'arbres à un endroit lumineux et dégagé pour jouer au foot. On peut donc choisir entre 3 lieux suivant ses envies. » **Elina, Roméo, Gaspard et Félix**

3 DENSITES VEGETALES = 3 AMBIANCES

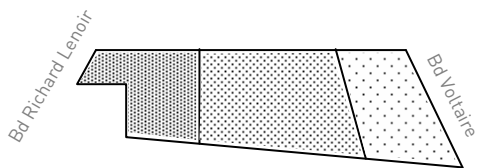
- 1 forêt de feuillus et d'arbres posés sur un sol de mousse.
- 1 espace avec des buissons et des bancs pour se reposer et lire.
- 1 terrain de foot extérieur et ensoleillé avec de l'herbe au sol.

AUTRES AMENAGEMENTS

- 1 cascade qui tombe à pic sur un bassin en pierre
- 1 fontaine
- 1 piscine pour se rafraîchir en été
- 1 cabane-loft pour s'abriter de la pluie

LE MUR

Un parcours d'accrobranche permet de passer du Bd Richard Lenoir au Bd Voltaire sans toucher le sol et en voyant le jardin de haut.



PARCOURS DEDENSIFIÉ



JARDIN DES HERBES MAGIQUES

« Le Jardin des herbes magiques dessine deux chemins qui s'entrecroisent autour d'une fontaine. Tous les deux relient les boulevards mais ont été faits d'une manière particulière. »

Daniel, Anna, Camelia, Hermann

LES CHEMINEMENTS

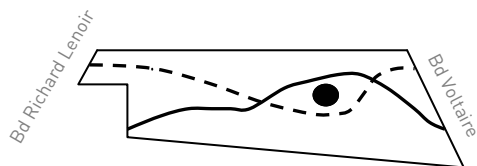
- Chemin d'herbe = longé d'arbres fruitiers
- Chemin de sable = marcher pieds nus

LES MATERIAUX DES PARTERRES

- Pierre
- Bois
- Mousse
- Gravillons
- Fleurs

LES AMENAGEMENTS DE PART ET D'AUTRE

- 1 terrain de foot
- 1 aire de jeu avec toboggans
- 1 cabane perchée pour se reposer et regarder le ciel.



PARCOURS CROISÉ



LE JARDIN DES COULEURS

« Le Jardin des couleurs est composé de deux entrées spécifiques pour avoir une impression différente suivant l'endroit où on arrive. Ensuite, on est guidé par un chemin d'eau qui traverse le jardin.

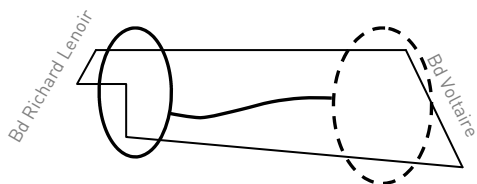
Brune, Bruce, Marius et Amélie

LES ENTREES

- Bd richard Lenoir = végétale = espaces plantés et eau (bassin, fontaine et cascade comme dans un jardin japonais)
- Bd voltaire = minérale = espaces non plantés réservés aux enfants des écoles du quartier.

LE MUR

Le mur est un observatoire à insectes, mousses et champignons.



ENTRÉES DIFFÉRENCIÉES

LE CONSEIL D'ARCHITECTURE, D'URBANISME ET DE L'ENVIRONNEMENT DE PARIS

Fondé en 1981, cet organisme départemental d'information, de conseil, de rencontres et d'initiatives est ouvert gratuitement à tous. Il a été créé par la loi sur l'architecture de 1977 pour promouvoir la qualité de l'architecture, de l'urbanisme et de l'environnement en informant, conseillant et sensibilisant le public à ces thématiques. Le CAUE de Paris assure l'ensemble de ces missions de service public dans un cadre et un esprit associatif.

[INFORMER LES PARISIENS / CONSEILLER LES PARTICULIERS]

Le CAUE de Paris a pour vocation de renseigner et d'informer les usagers parisiens sur des problèmes variés, liés à l'architecture, au patrimoine, à l'urbanisme et à l'environnement. Il fournit aux particuliers les informations et les orientations propres à assurer la qualité architecturale des constructions et leur bonne insertion dans le site environnant.

[SENSIBILISER TOUS LES PUBLICS]

Cette mission de sensibilisation consiste à diffuser des savoir-faire, à créer des lieux d'échanges et de concertation, à accompagner les parisiens vers une meilleure compréhension de l'espace urbain et de ses enjeux (conférences, séminaires, colloques, cafés débats, promenades...). Parallèlement, le CAUE de Paris propose aux jeunes parisiens des ateliers de sensibilisation à la ville et à l'architecture. Ils les invitent à s'interroger sur la ville, à s'y repérer, à acquérir une connaissance et un langage commun et à devenir ainsi acteurs de leur ville en s'appropriant l'espace dans lequel ils évoluent.

[FORMER LES ÉLUS ET LES PROFESSIONNELS]

L'offre de formation à destination des élus et des professionnels développée par le CAUE de Paris vise à leur apporter les moyens techniques ou pratiques, utiles à la mise en œuvre des politiques parisiennes en matière de qualité de vie urbaine et de développement durable. Le CAUE développe également des formations à destination des enseignants pour les accompagner dans leur mission de diffusion de la culture architecturale et urbaine.



ÉQUIPE CAUE DE PARIS

Animatrice

Laure Boudès, architecte d'Etat

Responsable des actions de sensibilisation

Stéphanie Cauchi, architecte-urbaniste

CONTACT

32 bd de Sébastopol

75004 Paris

T 01.48.87.70.56

CONSEIL
ARCHITECTURE
URBANISME
ENVIRONNEMENT
PARIS